

# ESCALIER LIMON CENTRAL METAL ET MARCHES EN BOIS



**FORME : 2/4 TOURNANT & DEMI TOUR**

**POTEAUX : ACIER**

# Montage

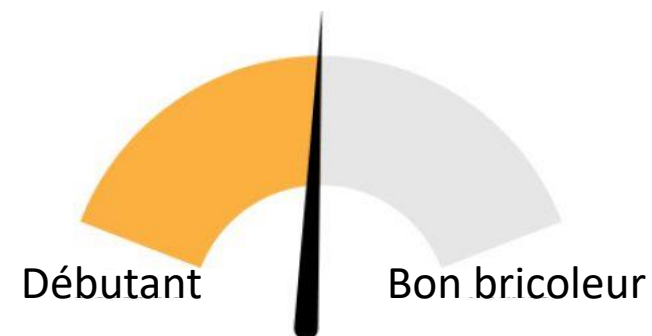
1 journée



3 personnes



Niveau



## Les consignes de sécurité

**TOUT LE TEMPS :**



Lire les instructions



Porter des chaussures de sécurité



Porter des gants

**QUAND JE PERCE, COLLE, SCIE, COUPE, RABOTE, JE METS :**



Des protections auditives



Des lunettes de protection



Un masque

## Les conseils de pose

Entreposer l'escalier dans un **endroit sec, tempéré et abrité du soleil et des intempéries**. La température moyenne doit être environ de **20°C**.

Poser l'escalier sur un **sol fini** (carrelage, parquet...), les **murs et les cloisons doivent être finis et la trémie ouverte** préalablement.

Vous pourrez utiliser l'emballage de l'escalier pour **protéger votre zone de travail**.

Le bois de votre escalier devra **être traité (lasuré, peint ou huilé) sur ses deux faces dans le mois qui suit l'achat**.

## Outillage nécessaire

1 crayon  
1 mètre  
1 réglet  
1 niveau à bulle  
1 perceuse  
1 visseuse + rallonge  
du papier de verre grain 100  
1 jeu de clés ALLEN  
1 embout TORX Tx30 pour visseuse

1 maillet à embouts en plastique / ou 1 marteau et une cale en bois

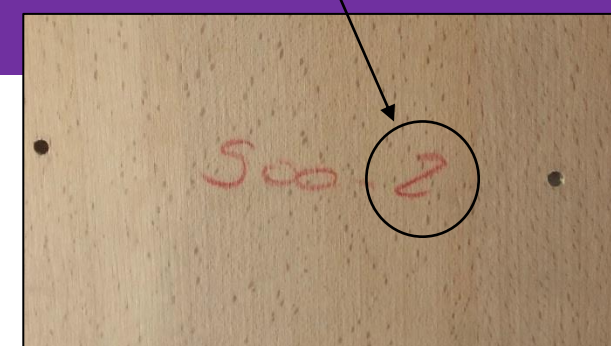
1 marteau  
2 serre-joints  
1 escabeau  
1 cliquet

1 mèche plate Ø12

Les chevilles : adapter vos chevilles en fonction du support



Toutes les marches balancées (= tournantes) sont numérotées en dessous. Au contraire les marches identiques ne sont pas numérotées. La marche 1 est la première en partant du bas de l'escalier. La dernière marche, appelée plaque d'arrivée est la plus étroite, elle se place tout en haut de l'escalier.



## Accessoires fournis

- L'escalier
- La visserie composant l'escalier
- Protections de marches
- 1 pot de retouche de peinture



## Détail des vis fournies



Limon > Limon  
*vis FHc M6x25*

Nous vous fournissons des vis en supplément (3 ou 4 de plus par modèle), il est donc normal qu'il vous reste des vis à la fin du montage



Marches > platines  
Garde-corps > marches  
Limon > sol  
*Vis de peinture TX30 AC ZI 6x35*



Tablier d'arrivée > dalle à l'arrivée  
*Vis ASSY 3.0SK Ø8x100*

**Non fournis : chevilles de fixation au mur**  
(différentes suivant le support)

1



Déballer soigneusement le limon supérieur **sans utiliser de cutter**

2



Fixer la plaquette d'arrivée (=dernière marche de l'escalier) sur le tablier d'arrivée de l'escalier.  
Repérer les trous, afin que la plaquette soit centrée.

3



Faire les pré-trous avec la perceuse, puis visser la marche par le dessous.

4

ASTUCE d'aide à la pose



Installer 2 cales en bois de chaque côté de la marche, serrée avec des serre-joints.

5



**A 2 ou 3 personnes :** Mettre en place le limon à l'aide des cales, qui doivent être posées sur le sol de l'étage.

6



Connecter les 2 limons entre eux au niveau de l'emboîtement prévu.

7



Visser les 2 limons entre eux à l'aide des vis 6x25 fournies et d'une clé Allen

8



Déballer soigneusement tout l'escalier si cela n'a pas été fait précédemment.

9



Bien placer le limon : vérifier les écarts entre le mur et le limon et faire en sorte qu'il soit identique partout.

10



Idéal  
15 mm



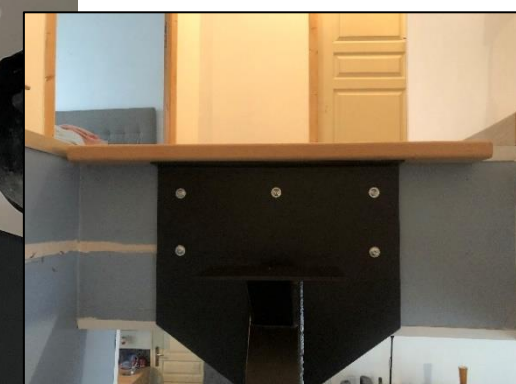
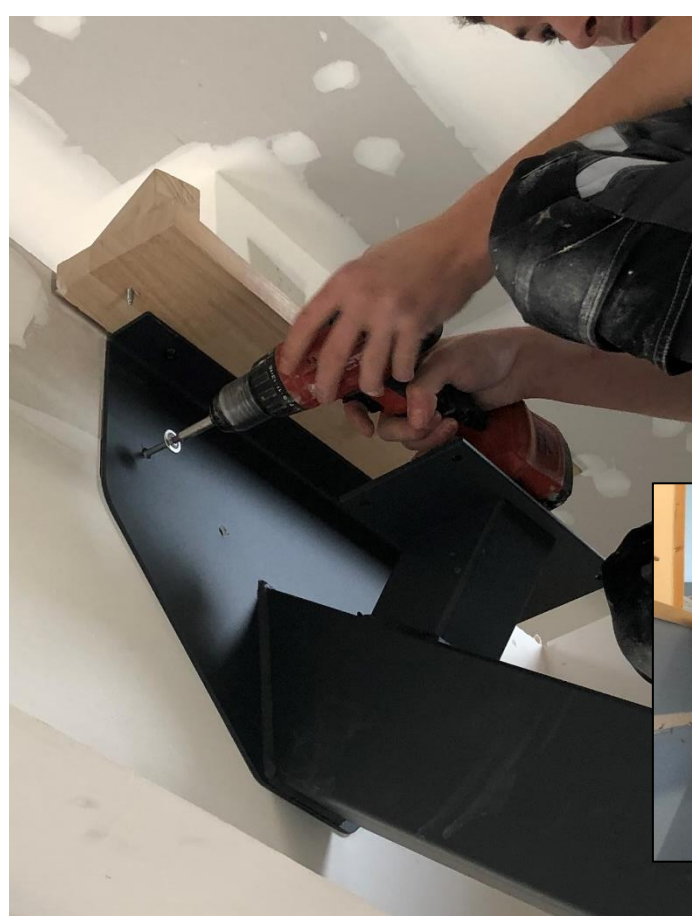
Replacer si nécessaire le limon en respectant les 15 mm entre le mur et la marche en bois.

11



Tracer un repère au sol au crayon une fois que l'escalier est en place, afin de conserver l'emplacement des poteaux de soutien dans les angles.

12



**Fixer le limon à la dalle** : percer dans les trous de la platine du limon, puis visser à l'aide des vis ASSY 8x100 fournies. Renouveler l'étape pour tous les trous.



13

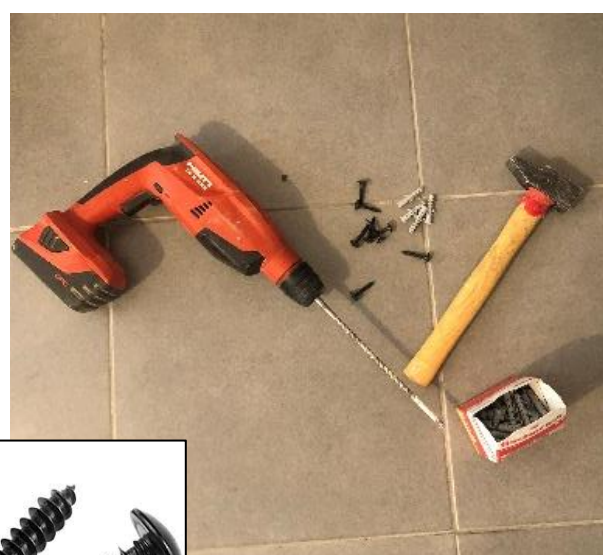


Peindre les têtes de vis de la même couleur que le limon avec le flacon de retouche fourni.

14



NE PAS PERCER UN PLANCHER CHAUFFANT

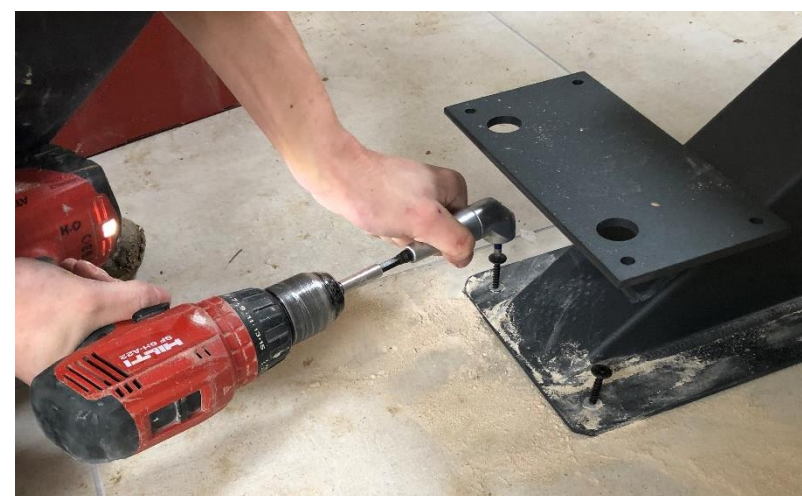


**Fixer le limon au sol** : percer le sol dans les trous de la platine du limon. Renouveler l'étape pour tous les trous.

15



NE PAS PERCER UN PLANCHER CHAUFFANT



Cheviller, puis visser à l'aide d'un retour d'angle pour visseuse. Renouveler l'étape pour tous les trous.

16



NE PAS PERCER UN PLANCHER CHAUFFANT



Renouveler les étapes n°14 et 15 pour le ou les poteaux de soutien dans les angles.

17



MUR PORTEUR « PLEIN » ou renfort bois



Si vous n'avez pas de pieds de soutien au sol : fixez les platines dans les murs porteurs avec les même vis ASSY 8x100

18

MUR PORTEUR «PARPAING CREUX» : scellement chimique avec tamis



- Procédure pour fixer la platine au mur sur parpaing creux :
- Agrandir les trous de la platine du limon avec un foret de  $\varnothing 11$
  - Placer l'escalier + marquer les repères des trous sur le mur
  - Enlever l'escalier
  - Percer le mur dans les trous en  $\varnothing 14$  pour insérer les tamis
  - Remettre l'escalier en place
  - Injecter le scellement chimique dans les tamis puis enfiler la tige filetée de  $\varnothing 10$
  - Fermer avec un écrou et laisser sécher

19



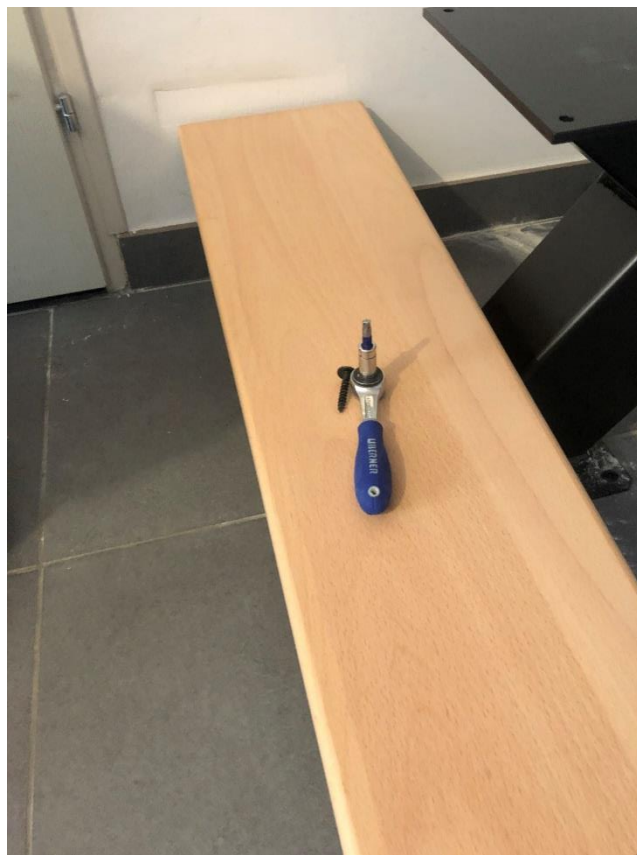
Mise en place des marches : Mettre en place les marches d'angle

20



Visser la marche au limon par le dessous

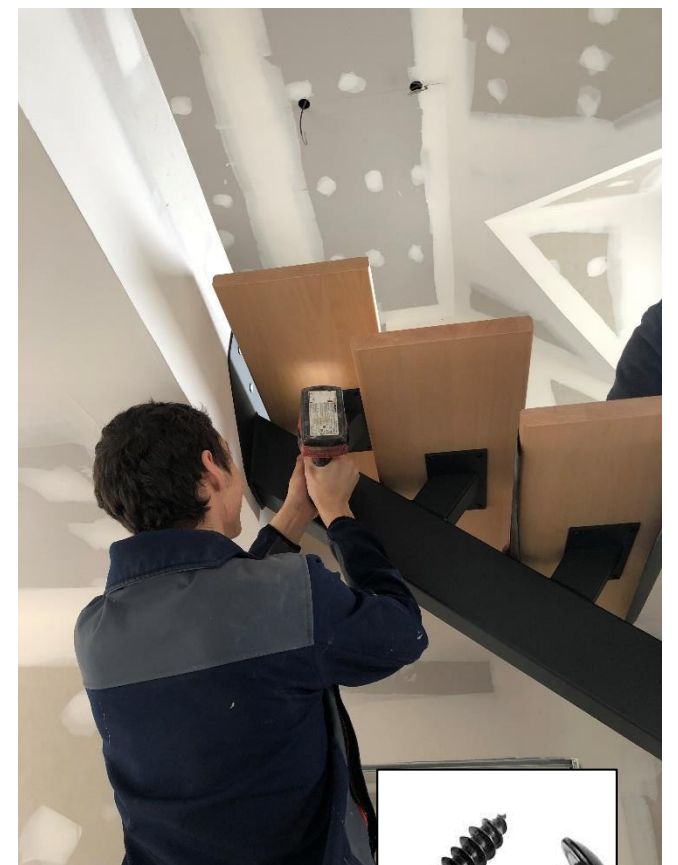
21



Mettre en place la marche n°1. La visser par le dessous avec un cliquet.



22



Continuer la mise en place et fixation de toutes les marches de l'escalier.



23

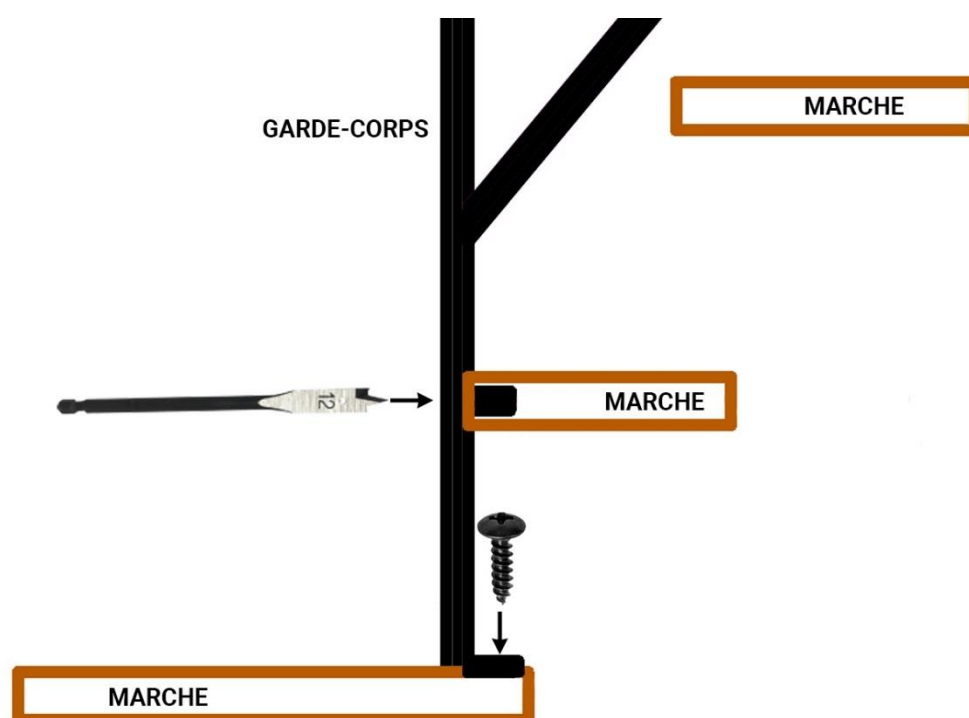
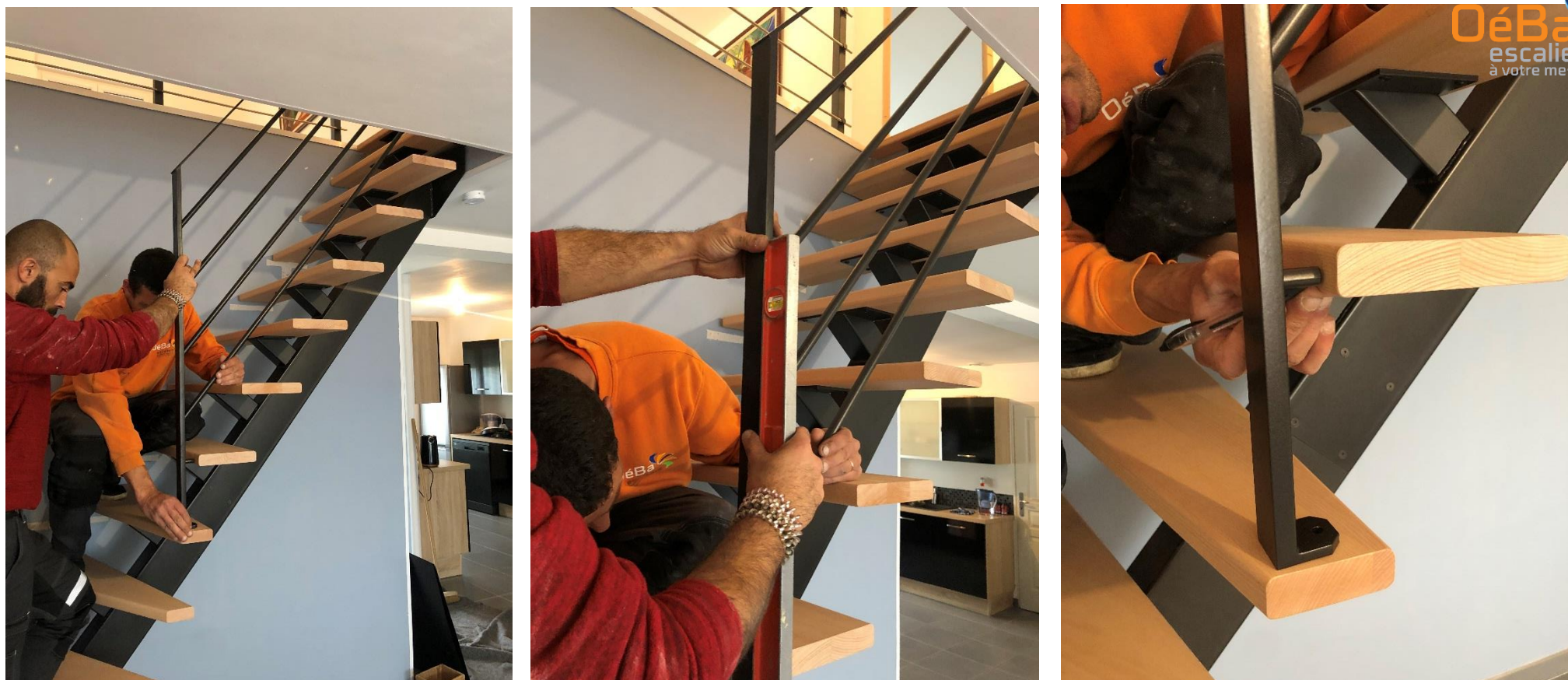


Schéma de mise en place du garde-corps : Installer les garde-corps rampant selon les emplacements sur le plan.

24



Positionner le garde-corps en se référant au plan de l'escalier. Faire des repères sur les marches à percer.

25



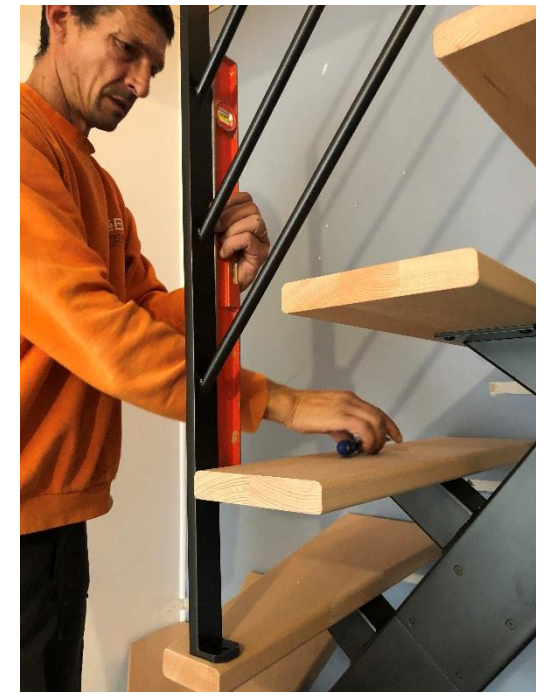
A la mèche plate  $\varnothing 12$  : percer la marche, puis finir d'agrandir le trou à la perceuse.

26



Répéter les étapes n°24 et 25 pour la marche d'arrivée.

27



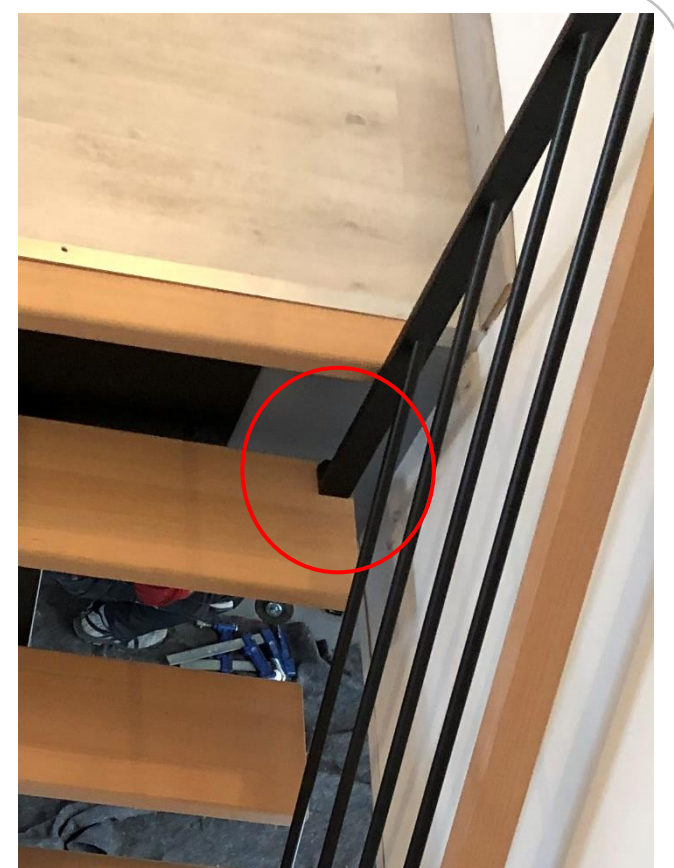
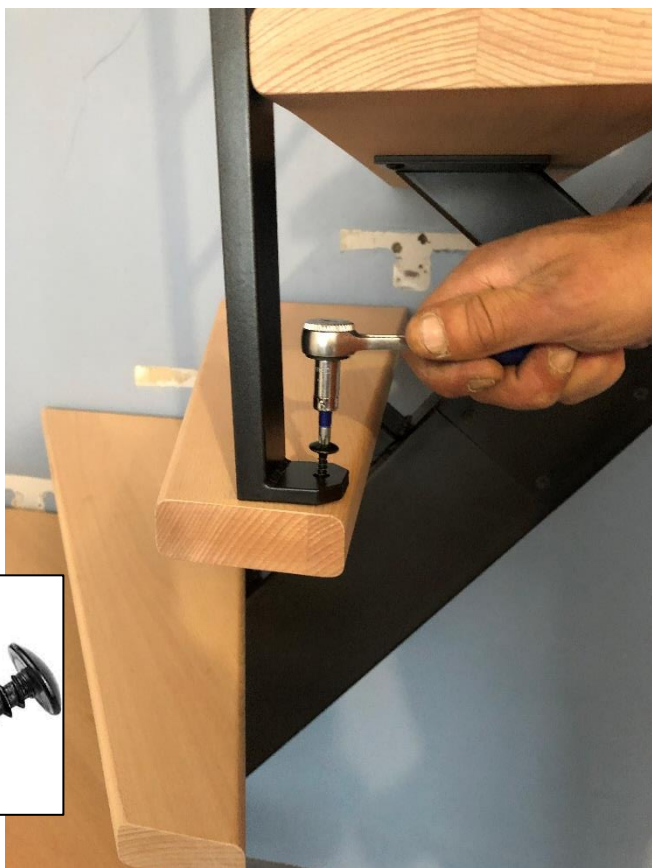
Mettre en place le garde-corps dans les trous : enfoncer à l'aide d'un maillet et d'une cale en bois. Vérifier avec un niveau à bulle que le garde-corps est droit.

28



Faire un repère au crayon pour la vis. Démontez la marche, puis la pré-percer au sol.

29



Remonter la marche sur le limon, puis visser avec le cliquet. Renouveler les étapes n°26 et 27 pour fixer le garde-corps à la marche en haut de l'escalier.



## Votre escalier est terminé !

Pour ne pas abîmer le bois brut veuillez à recouvrir les marches avec les protections en plastique noir avant de le peindre, le vernir ou le lasurer. Les protections sont à scotcher à la marche avec du scotch de peintre.

# Dernière étape : peindre l'escalier

## DELAIS

**Vous avez 1 mois maximum** pour traiter l'escalier. Le bois doit impérativement être protégé avec une lasure, peinture, ou une huile.

**Vous cherchez une huile monocouche, simple à appliquer, laissant au bois son aspect naturel ? Nous avons la solution !**



**KIT DE TRAITEMENT  
EN VENTE SUR LE SITE  
[www.oeba.fr](http://www.oeba.fr)**

**199€ TTC**

## MODE D'EMPLOI



### PREPARATION

- Etape obligatoire pour tous les bois
- Dépoussiérez la surface à l'aide d'un chiffon humidifié avec le préparateur intérieur
- Laissez sécher jusqu'à ce que le bois retrouve son aspect naturel



### PROTECTION

- Bien mélanger l'huile avec le mélangeur
- A l'aide de l'éponge fournie appliquer l'huile en petite quantité sur toute la surface du bois
- Laisser agir quelques instants
- Essuyer l'excédent de produit avec un chiffon propre
- La surface doit être sèche au toucher après essuyage





Entrez dans la communauté



Vous êtes satisfaits de votre  
escalier ?  
Alors dites-le



All  
we need  
is YOU

Et devenez notre ambassadeur !



Postez une photo de votre escalier sur les réseaux sociaux avec le Hashtag **#MonEscalierOeba**



Donnez votre avis sur nos produits et nos prestations en répondant à la demande d'avis « **Avis garantis** » que vous allez recevoir par mail



Suivez-nous sur les réseaux sociaux **Facebook, Instagram, Twitter, LinkedIn** et restez informés de nos actualités, offres, concours, promotions etc...





# Besoin d'aide ?

Appelez-nous au  
**02.36.47.23.74**

**Du lundi au jeudi**

9h – 12h      14h – 17h

**Le vendredi**

9h – 12h      14h – 16h

